

— IDŹ DO —

**PRZYKŁADOWY ROZDZIAŁ**

**SPIS TREŚCI**

— KATALOG KSIĄŻEK —

**KATALOG ONLINE**

**ZAMÓW DRUKOWANY KATALOG**

— TWÓJ KOSZYK —

**DODAJ DO KOSZYKA**

— CENNIK I INFORMACJE —

**ZAMÓW INFORMACJE  
O NOWOŚCIACH**

**ZAMÓW CENNIK**

— CZYTELNIĄ —

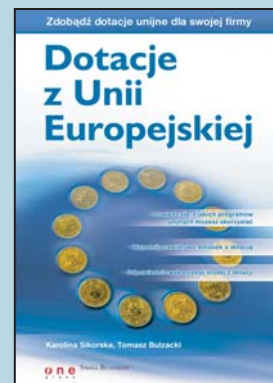
**FRAGMENTY KSIĄŻEK ONLINE**

## Dotacje z Unii Europejskiej

Autorzy: Karolina Sikorska, Tomasz Bulzacki

ISBN: 83-7361-774-4

Format: A5, stron: 360



### Zdobądź dotacje unijne dla swojej firmy

- Dowiedz się, z jakich programów możesz skorzystać
- Wypełnij prawidłowo wniosek o dotację
- Odpowiednio wykorzystaj środki z dotacji

Dotacje unijne to „gorący” temat ostatnich miesięcy. Fundusze przedakcesyjne, a po nich programy wsparcia dla przedsiębiorstw otworzyły przed tysiącami podmiotów gospodarczych możliwość pozyskania środków na sfinansowanie działalności, zakupów czy usług. Pozyskanie dotacji nie jest jednak tak łatwe, jak może się wydawać. Niezwykle istotny jest wybór odpowiedniego programu, prawidłowe wypełnienie dokumentów i odpowiednie gospodarowanie środkami pomocowymi.

Książka „Dotacje z Unii Europejskiej” to podręcznik dla przedsiębiorców, którzy zdecydowali się skorzystać z pomocy oferowanej przez Unię Europejską. Zawiera wszystkie informacje, które mogą okazać się tu przydatne – cele programu i rodzaje dotacji, zasady planowania projektu, dla którego mają być przeznaczone dotacje i tok postępowania przy składaniu wniosku. Pokazuje, jak prawidłowo wypełnić wniosek i skompletować niezbędne załączniki. Przedstawia także prawidłowy sposób realizacji dotowanego projektu.

- Unijne programy dla przedsiębiorstw
- Planowanie i dokumentowanie projektu
- Prawidłowe wypełnianie wniosku o dotację
- Kompletowanie załączników
- Zasady weryfikacji i oceny wniosków
- Realizacja projektu
- Rozliczanie projektu

**Zrealizuj własne pomysły z pomocą unijnych programów wsparcia**

# Spis treści

<b>Wstęp</b>	<b>7</b>
<b>1. Starajmy się jak najwięcej dowiedzieć...</b>	<b>11</b>
Podstawy prawne korzystania z funduszy?	12
Definicja przedsiębiorcy	21
Małe przedsiębiorstwo	22
Średnie przedsiębiorstwo	22
Kilka przeszkód, które stoją na drodze po dofinansowanie	23
<b>2. Jest w czym wybierać...</b>	<b>25</b>
Dotacje dla firm rozwijających się	26
Zainwestuj	26
Cel: NOWE BUDYNKI / MODERNIZACJA STARYCH BUDYNKÓW	26
Cel: OCHRONA ŚRODOWISKA	27
Cel: SAMOCHODY / SPECJALISTYCZNE ŚRODKI TRANSPORTU	28
Pokaż się klientowi	30
Fachowiec podpowie	31
Będąc na rozbiegu	34
Dla firm innowacyjnych	36
Nie tylko nowe technologie	36
Najczęstsze błędy	36

<b>3. Dobry projekt jest kluczem do sukcesu</b>	<b>39</b>
Zarządzanie cyklem projektu	40
Najtrudniejsze są początki	42
1. Analiza	46
2. Formułowanie celu	48
3. Realizacja projektu	51
4. Budżet	58
Najczęstsze błędy	67
Zgodność projektu z polityką UE	68
Polityka konkurencji	68
Zasada de minimis	68
Zamówienia publiczne	69
Ochrona środowiska	73
Równe traktowanie kobiet i mężczyzn	73
<b>4. Wypełniamy wniosek o dotację</b>	<b>75</b>
W jakiej formie złożyć wniosek?	76
Złożenie wniosku o dofinansowanie, który nie wymaga zaciągnięcia kredytu	76
Złożenie wniosku o dofinansowanie, który wymaga finansowania ze środków kredytu	77
Najczęstsze błędy	78
Przykładowy wniosek	79
Objaśnienia	93
<b>5. Kompletujemy załączniki</b>	<b>103</b>
Biznesplan i studium wykonalności — co to jest?	103
Elementy niezbędne do stworzenia biznesplanu i studium wykonalności	104
Analiza ekonomiczna	126
<b>6. Gdzie złożyć wniosek?</b>	<b>161</b>
Sposób ustalenia miejsca lokalizacji projektu	161
<b>7. Wniosek podlega weryfikacji i ocenie</b>	<b>163</b>
Ocena formalna	163
Ocena ekonomiczno-techniczna	170
Kryteria techniczno-ekonomiczne	171
Ocena merytoryczna	173
Kryteria merytoryczne	173

<b>8. Podpisujemy umowę</b>	<b>183</b>
Umowa o dofinansowanie	183
Treść umowy	183
Zawarcie umowy kredytowej	185
Warunki wypłaty środków finansowych	186
Rozwiązanie umowy o dofinansowanie	187
<b>9. Realizacja projektu</b>	<b>191</b>
Kontrola — monitoring — ocena (ewaluacja)	191
Różnice	192
Kontrola realizacji projektu	194
Sprawozdania składane przez wnioskodawcę	197
Ocena	198
Rodzaje oceny	198
Etapy procedury ewaluacyjnej	199
<b>10. Rozliczamy się — otrzymujemy dotację!</b>	<b>207</b>
Procedura płatności	207
Rozliczenie projektu i wypłata dofinansowania	208
<b>Podsumowanie</b>	<b>211</b>
<b>A</b>	<b>213</b>
Lista instytucji wdrażających SPO WKP	213
Lista regionalnych instytucji finansujących	214
<b>B</b>	<b>217</b>
Centra Euro Info w Polsce	217
<b>C</b>	<b>221</b>
Z jakich dotacji korzystają przedsiębiorcy?	221
Programy przedakcesyjne	222
Phare 2003	233
Programy wewnętrzne Unii Europejskiej	237
Fundusze strukturalne	246
Pomoc dla przedsiębiorców w ramach SPO WKP	247
1. Pomoc w zakresie dostępu do usług i informacji	247
2. Pomoc w zakresie doradztwa	252
3. Pomoc w zakresie tworzenia korzystnych warunków dla rozwoju przedsiębiorstw	254
4. Pomoc w zakresie wsparcia finansowego	258

Pomoc dla przedsiębiorców w ramach SPO RZL	263
1. Działania pośrednie	263
Pomoc dla przedsiębiorców w ramach ZPORR	265
1. Działania pośrednie nakierowane na przedsiębiorstwa	265
<b>D</b>	<b>269</b>
Certyfikaty jakości	269
HACCP	269
Oznakowanie CE	289
Norma ISO	295
Rodzaje ISO	296
<b>E</b>	<b>301</b>
Kredyty	301
Kredyt pomostowy	301
Fundusz Poręczeń Unijnych	304
Jak wybrać bank? — cztery kroki	306
Najczęstsze błędy	306
Lista banków	307
<b>F</b>	<b>311</b>
Matryca logiczna projektu	311
<b>G</b>	<b>315</b>
Tabela kwalifikowalności szczególnych wydatków	315
<b>H</b>	<b>327</b>
Słowniczek	327
<b>Skorowidz</b>	<b>341</b>

# 7

## ***Wniosek podlega weryfikacji i ocenie***

### **Ocena formalna**

Ocenie formalnej poddane zostaną wyłącznie te wnioski o dofinansowanie, które zostały złożone w RIF zgodnie z zasadami opisanymi w poprzednich rozdziałach. Podczas wstępnej oceny sprawdzane jest przede wszystkim, czy:

- ◆ wniosek został złożony w terminie;
- ◆ wniosek wypełniono zgodnie z obowiązującym formatem łącznie z podpisaną deklaracją wnioskodawcy, zamieszczoną we „Wniosku o dofinansowanie”;
- ◆ załączono komplet dokumentów wymienionych w załączniku do „Wniosku o dofinansowanie”;
- ◆ wnioskodawca jest właścicielem małego lub średniego przedsiębiorstwa, mającego siedzibę na terytorium Rzeczypospolitej Polskiej z wyłączeniem właściciela mikroprzedsiębiorstwa, chyba że prowadzi on działalność gospodarczą co najmniej 3 lata lub działalność gospodarczą z wykorzystaniem zaawansowanych technologii o znaczącym potencjale rynkowym;
- ◆ wnioskodawca spełnia zasady udzielania dofinansowania określone w Uzupełnieniu do Programu Operacyjnego.

Ocena formalna dokonywana jest po wpłynięciu wniosku do regionalnej instytucji finansującej na bieżąco, w terminie do 18 dni od upływu danego terminu składania wniosków.

Przed dokonaniem kontroli formalnej, elektroniczna wersja wniosku wprowadzana jest automatycznie do systemu SIMIK (System Informatyczny Monitorowania i Kontroli Finansowej Funduszy Strukturalnych i Funduszu Spójności). Pracownicy RIF odnotowują datę wpłynięcia wniosku o dofinansowanie oraz nadają każdemu wnioskowi niepowtarzalny numer referencyjny w systemie SIMIK. Informacja o dacie wpłynięcia wniosku o dofinansowanie oraz nadaniu numeru referencyjnego w systemie SIMIK jest przesyłana wnioskodawcy przez RIF.

Pracownicy RIF na bieżąco dokonują sprawdzenia przesłanych wniosków pod względem formalnym, czyli zgodności administracyjnej oraz zgodności z zasadami działania, przy wykorzystaniu poniższej listy sprawdzającej (tabela 7.1).

**Tabela 7.1.** *Kryteria weryfikacji formalnej*

A. Zgodność administracyjna	Tak	Nie	Nie dotyczy
1. Wniosek został złożony w terminie.			
2. Wniosek jest sporządzony w formie druku (nie odręcznie) w języku polskim.			
3. Wniosek jest przedłożony w jednym oryginale i jednej kopii potwierdzonej za zgodność z oryginałem <sup>1</sup> oraz w wersji elektronicznej (wersja elektroniczna oraz papierowa wniosku są tożsame i mają taki sam numer sumy kontrolnej).			
4. Wszystkie wymagane rubryki wniosku są wypełnione (zgodnie z instrukcją wypełniania wniosku o dofinansowanie).			
5. Wniosek jest podpisany przez osobę uprawnioną.			
6. Deklaracja umieszczona we „Wniosku o dofinansowanie” jest podpisana przez osobę uprawnioną.			

<sup>1</sup> W każdym przypadku, w którym jest mowa o kopii potwierdzonej za zgodność z oryginałem, należy przez to rozumieć kopię poświadczoną za zgodność z oryginałem na każdej stronie lub poprzez umieszczenie klauzuli „za zgodność z oryginałem od strony... do strony”, własnoręcznym podpisem przez osobę upoważnioną przez wnioskodawcę.

7. Wniosek jest podpisany i parafowany na każdej stronie.			
8. Wniosek wraz z załącznikami jest opatrzony stemplem oraz parafowany przez pracownika instytucji kredytującej, która wydała promesę kredytową lub udzieliła kredytu <sup>2</sup> .			
9. Wniosek jest kompletny, tj. zarówno oryginał, jak i kopia wniosku zawierają wszystkie wymagane załączniki, w tym:			
9.1. Dokument rejestrowy wnioskodawcy (aktualny pełny odpis z właściwego rejestru sądowego lub aktualne zaświadczenie o wpisie do ewidencji działalności gospodarczej wnioskodawcy <sup>3</sup> ): <ul style="list-style-type: none"> <li>◆ jest załączony do oryginału wniosku i do kopii wniosku;</li> <li>◆ jest wystawiony nie wcześniej niż 3 miesiące przed dniem złożenia wniosku;</li> <li>◆ kopia jest potwierdzona za zgodność z oryginałem.</li> </ul>			
9.2. Kopia informacji o numerze REGON: <ul style="list-style-type: none"> <li>◆ jest załączona do oryginału wniosku i do kopii wniosku;</li> <li>◆ jest wystawiona nie wcześniej niż 3 miesiące przed dniem złożenia wniosku;</li> <li>◆ jest potwierdzona za zgodność z oryginałem.</li> </ul>			
9.3. Zaświadczenia z Urzędu Skarbowego i ZUS-u o niezaleganiu z należnościami wobec Skarbu Państwa: <ul style="list-style-type: none"> <li>◆ oryginał tego dokumentu jest załączony do oryginału wniosku, a kopia do kopii;</li> <li>◆ zaświadczenia są aktualne i wystawione nie wcześniej niż 3 miesiące od daty złożenia wniosku;</li> <li>◆ kopia jest potwierdzona za zgodność z oryginałem.</li> </ul>			
9.4. Informacja dodatkowa — biznesplan: <ul style="list-style-type: none"> <li>◆ jest sporządzona zgodnie z formatem;</li> <li>◆ oryginał jest załączony do oryginału wniosku, a kopia do kopii wniosku;</li> <li>◆ jest podpisana przez osobę upoważnioną przez wnioskodawcę;</li> <li>◆ ma ponumerowane strony;</li> <li>◆ kopia jest potwierdzona za zgodność z oryginałem;</li> <li>◆ dołączona jest wersja na nośniku elektronicznym.</li> </ul>			

<sup>2</sup> Jeśli na realizację projektu wymagane jest zaciągnięcie kredytu.

<sup>3</sup> W przypadku spółki cywilnej dotyczy wszystkich wspólników.



<p>9.5. Bilans oraz rachunek wyników za ostatnie 2 lata oraz zakończone kwartały roku bieżącego (od 21 dnia po zakończeniu kwartału) w formacie wymaganym przez instytucję kredytującą lub leasingodawcę lub w formacie F02 — w przypadku informacji za ostatnie 2 lata i F01 — w przypadku informacji za rok bieżący:</p> <ul style="list-style-type: none"> <li>◆ są załączone do oryginału i do kopii wniosku;</li> <li>◆ są sporządzone we właściwym formacie;</li> <li>◆ są za właściwe okresy;</li> <li>◆ kopie są potwierdzone za zgodność z oryginałem.</li> </ul>			
<p>9.6. Kopie deklaracji PIT lub CIT oraz VAT:</p> <ul style="list-style-type: none"> <li>◆ są załączone do oryginału i do kopii wniosku;</li> <li>◆ jedna kopia deklaracji, którą wnioskodawca złożył w Urzędzie Skarbowym załączona do oryginału wniosku i jedna kopia załączona do kopii wniosku;</li> <li>◆ są z miesiąca sprzed miesiąca poprzedzającego miesiąc złożenia wniosku, a w przypadku wnioskodawców prowadzących działalność gospodarczą i rozliczających się w okresach rzadszych, dołączone jest właściwe oświadczenie wraz z ostatnią deklaracją, którą wnioskodawca złożył w Urzędzie Skarbowym;</li> <li>◆ kopia jest potwierdzona za zgodność z oryginałem.</li> </ul>			
<p>9.7. Kopia promesy kredytowej<sup>4</sup>:</p> <ul style="list-style-type: none"> <li>◆ jest załączona do oryginału i do kopii wniosku;</li> <li>◆ została wydana przez jedną z instytucji kredytujących, z którą PARP zawarła porozumienie o współpracy w ramach realizacji działania 2.3;</li> <li>◆ ma ponumerowane strony;</li> <li>◆ jest parafowana na każdej stronie;</li> <li>◆ kopia jest potwierdzona za zgodność z oryginałem.</li> </ul>			
<p>9.8. Kopia dokumentu potwierdzającego ubieganie się o finansowanie projektu ze środków Funduszu Inwestycyjnego<sup>5</sup>:</p> <ul style="list-style-type: none"> <li>◆ jest załączona do oryginału i do kopii wniosku;</li> <li>◆ została wydana przez Fundusz Inwestycyjny;</li> </ul>			

<sup>4</sup> Jeśli jest wymagana.

<sup>5</sup> Jeśli jest wymagana.

<ul style="list-style-type: none"> <li>◆ ma ponumerowane strony;</li> <li>◆ jest parafowana na każdej stronie;</li> <li>◆ kopia jest potwierdzona za zgodność z oryginałem.</li> </ul>			
<p>9.9. Kopia promesy zawarcia umowy leasingu<sup>6</sup>:</p> <ul style="list-style-type: none"> <li>◆ jest załączona do oryginału i do kopii wniosku;</li> <li>◆ została wydana przez instytucję finansującą (leasingodawcę);</li> <li>◆ ma ponumerowane strony;</li> <li>◆ jest parafowana na każdej stronie;</li> <li>◆ kopia jest potwierdzona za zgodność z oryginałem.</li> </ul>			
<p>9.10. Pełnomocnictwo wraz z kopią dokumentu, na podstawie którego udzielono pełnomocnictwa do reprezentowania wnioskodawcy.</p> <ul style="list-style-type: none"> <li>◆ Oryginał pełnomocnictwa jest załączony do oryginału wniosku, a kopia do kopii wniosku.</li> <li>◆ Jest wystawione w formie notarialnej, w przypadku gdy umowa o dofinansowanie podpisana będzie w imieniu wnioskodawcy przez pełnomocnika.</li> <li>◆ Jest wystawione w formie pisemnej z poświadczonymi notarialnie podpisami, w przypadku gdy wniosek o dofinansowanie jest podpisany w imieniu wnioskodawcy przez pełnomocnika.</li> <li>◆ Kopia dokumentu, na podstawie którego upoważniono do reprezentowania wnioskodawcy, jest dołączona.</li> <li>◆ Kopie są potwierdzone za zgodność z oryginałem.</li> </ul>			
<p>9.11. Kopia umowy spółki (w przypadku spółki cywilnej):</p> <ul style="list-style-type: none"> <li>◆ jest załączona do oryginału i do kopii wniosku;</li> <li>◆ ma ponumerowane strony;</li> <li>◆ jest potwierdzona za zgodność z oryginałem;</li> <li>◆ jest parafowana na każdej ze stron.</li> </ul>			
<p>9.12. Kopie pozwolenia na budowę, operat szacunkowy, wycena (nie dotyczy przypadku planowania nabycia nieruchomości)<sup>7</sup>:</p>			

<sup>6</sup> Jeśli projekt będzie finansowany w drodze leasingu.

<sup>7</sup> O ile są one uzasadnione rodzajem zadań realizowanych w ramach projektu, będącego przedmiotem wniosku o dofinansowanie projektu.

<ul style="list-style-type: none"> <li>◆ są załączone do oryginału i do kopii wniosku;</li> <li>◆ mają ponumerowane strony;</li> <li>◆ są potwierdzone za zgodność z oryginałem.</li> </ul>			
<p>9.13. Harmonogram rzeczowo-finansowy projektu:</p> <ul style="list-style-type: none"> <li>◆ jego oryginał jest załączony do oryginału wniosku, a kopia do kopii wniosku;</li> <li>◆ ma ponumerowane strony;</li> <li>◆ kopia jest potwierdzona za zgodność z oryginałem.</li> </ul>			
<p>9.14. Opinia sporządzona przez jednostkę naukową w rozumieniu art. 3 pkt. 4 ustawy z dnia 12 stycznia 1991 r. o Komitecie Badań Naukowych (Dz. U. z 2003 r. Nr 39, poz. 335) lub stowarzyszenie naukowo-techniczne o zasięgu ogólnopolskim — o zakresie działania obejmującym charakter wspieranej inwestycji, potwierdzającą okres i zakres stosowania technologii będącej przedmiotem projektu wnioskodawcy<sup>8</sup>.</p> <ul style="list-style-type: none"> <li>◆ Oryginał dokumentu jest załączony do oryginału wniosku, a kopia do kopii wniosku.</li> <li>◆ Ma ponumerowane strony.</li> <li>◆ Kopia jest potwierdzona za zgodność z oryginałem.</li> </ul>			
<p>9.15. Opinia sporządzona przez jednostkę naukową w rozumieniu art. 3 pkt. 4 ustawy z dnia 12 stycznia 1991 r. o Komitecie Badań Naukowych (Dz. U. z 2003 r. Nr 39, poz. 335) lub stowarzyszenie naukowo-techniczne o zasięgu ogólnopolskim — potwierdzająca okres i zakres stosowania technologii, o którą oparta jest działalność gospodarcza wnioskodawcy<sup>9</sup>.</p> <ul style="list-style-type: none"> <li>◆ Oryginał jest załączony do oryginału wniosku, a kopia do kopii wniosku.</li> <li>◆ Ma ponumerowane strony.</li> <li>◆ Kopia jest potwierdzona za zgodność z oryginałem.</li> </ul>			

<sup>8</sup> Załącznik jest dołączany przez Wnioskodawców, którzy ubiegają się o uzyskanie punktów z kategorii „Innowacyjność” kryteriów merytorycznych określonych w załączniku do rozporządzenia Ministra Gospodarki i Pracy z dnia 6 sierpnia 2004 r. w sprawie przyjęcia Uzupełnienia Sektorowego Programu Operacyjnego Wzrost Konkurencyjności Przedsiębiorstw, lata 2004 – 2006 (Dz. U. Nr 197, poz. 2023). W przypadku Wnioskodawców nie ubiegających się o uzyskanie punktów z tej kategorii kryteriów merytorycznych załącznik nie jest wymagany.

<p>9.16. Informacja dotycząca otrzymania pomocy publicznej innej niż pomoc <i>de minimis</i> sporządzona na formularzu określonym rozporządzeniem RM z dnia 11 sierpnia 2004 r. w sprawie informacji o otrzymanej pomocy publicznej innej niż pomoc <i>de minimis</i> (Dz. U. Nr 191, poz. 1960).</p> <ul style="list-style-type: none"> <li>◆ Oryginał jest załączony do oryginału wniosku, a kopia do kopii wniosku.</li> <li>◆ Ma ponumerowane strony.</li> <li>◆ Kopia jest potwierdzona za zgodność z oryginałem.</li> </ul>			
---	--	--	--

B. Zgodność projektu z zasadami Działania	Tak	Nie
1. Wnioskodawca jest małym lub średnim przedsiębiorcą lub mikroprzedsiębiorcą, który wykonuje <b>działalność</b> gospodarczą co najmniej od 3 lat lub prowadzi działalność gospodarczą z zastosowaniem zaawansowanych technologii o znaczącym potencjale rynkowym.		
2. Wnioskodawca nie ubiega się o dofinansowanie na projekt dotyczący działalności gospodarczej w zakresie określonym w rozporządzeniu Ministra Gospodarki i Pracy z dnia 27 sierpnia 2004 r. w sprawie udzielania przez Polską Agencję Rozwoju Przedsiębiorczości pomocy finansowej w ramach Sektorowego Programu Operacyjnego Wzrost Konkurencyjności Przedsiębiorstw (Dz. U. Nr 195 poz. 2010).		
3. Wnioskodawca nie podlega wykluczeniom w zakresie określonym w rozporządzeniu Ministra Gospodarki i Pracy z dnia 27 sierpnia 2004 r. w sprawie udzielania przez Polską Agencję Rozwoju Przedsiębiorczości pomocy finansowej w ramach Sektorowego Programu Operacyjnego Wzrost Konkurencyjności Przedsiębiorstw (Dz. U. Nr 195 poz. 2010).		
4. Wnioskodawca ma siedzibę na terenie Polski.		
5. Projekt jest zlokalizowany na terenie Polski.		
6. Zakres przedmiotowy projektu jest zgodny z rozporządzeniem Ministra Gospodarki i Pracy z dnia 27 sierpnia 2004 r. w sprawie udzielania przez Polską Agencję Rozwoju Przedsiębiorczości pomocy finansowej w ramach Sektorowego Programu Operacyjnego Wzrost Konkurencyjności Przedsiębiorstw (Dz. U. Nr 195 poz. 2010).		
7. Kategorie wydatków kwalifikowanych są zgodne z rozporządzeniem Ministra Gospodarki i Pracy z dnia 27 sierpnia 2004 r. w sprawie udzielania przez Polską Agencję Rozwoju Przedsiębiorczości pomocy finansowej w ramach Sektorowego Programu Operacyjnego Wzrost Konkurencyjności Przedsiębiorstw (Dz. U. Nr 195 poz. 2010).		
8. Wartość wsparcia została wyliczona zgodnie z rozporządzeniem Ministra Gospodarki i Pracy z dnia 27 sierpnia 2004 r. w sprawie udzielania przez Polską Agencję Rozwoju Przedsiębiorczości pomocy finansowej w ramach Sektorowego Programu Operacyjnego Wzrost Konkurencyjności Przedsiębiorstw (Dz. U. Nr 195 poz. 2010).		

9. Okres trwania przedsięwzięcia jest zgodny z rozporządzeniem Ministra Gospodarki i Pracy z dnia 27 sierpnia 2004 r. w sprawie udzielania przez Polską Agencję Rozwoju Przedsiębiorczości pomocy finansowej w ramach Sektorowego Programu Operacyjnego Wzrost Konkurencyjności Przedsiębiorstw (Dz. U. Nr 195 poz. 2010).		
10. Wartość kredytu w promesie kredytowej lub w informacji potwierdzającej ubieganie się o finansowanie projektu ze środków Funduszu Inwestycyjnego jest równa co najmniej 25% wartości wnioskowanego wsparcia (jeśli dotyczy).		

W przypadku stwierdzenia niezgodności administracyjnej we wniosku o dofinansowanie złożonym najpóźniej na 7 dni przed upływem danego terminu składania wniosków, RIF wzywa wnioskodawcę do usunięcia uchybień w terminie 3 dni od dnia wezwania<sup>9</sup>. W przypadku niedostarczenia uzupełnień w wymaganym terminie wniosek jest odrzucany z przyczyn formalnych.

W przypadku stwierdzenia niezgodności administracyjnej we wniosku złożonym później niż na 7 dni przed upływem danego terminu składania wniosków wniosek jest odrzucany z przyczyn formalnych.

Regionalna Instytucja Finansująca informuje wnioskodawcę (i kredytodawcę) o odrzuceniu wniosku z przyczyn formalnych, podając uchybienia.

W przypadku niezgodności projektu z zasadami działania, wniosek zostaje odrzucony z przyczyn formalnych. RIF informuje wnioskodawcę o przyczynach odrzucenia wniosku. Stosowna informacja przekazywana jest także do instytucji kredytującej, która wydała promesę kredytową lub zawarła umowę kredytową.

W przypadku pozytywnego przejścia etapu oceny formalnej, RIF informuje o tym wnioskodawcę oraz instytucję kredytującą, która wydała promesę kredytową.

## Ocena ekonomiczno-techniczna

Wnioski prawidłowe pod względem formalnym są przekazywane przez RIF do PARP na bieżąco, ale nie później niż w terminie do 18 dni od upływu terminu składania wniosków. Ocena techniczno-ekonomiczna

<sup>9</sup> Za dostarczenie wezwania uznaje się przesłanie informacji w formie faksu na numer podany we wniosku.

oraz merytoryczna wniosków jest dokonywana przez Grupę Roboczą ds. oceny projektów, powołaną przez Prezesa PARP. Posiedzenia Grupy Roboczej rozpoczynają się najpóźniej w ciągu 20 dni od upływu terminu składania wniosków zaś członkowie Grupy Roboczej dokonują szczegółowej oceny projektów na podstawie zatwierdzonych przez Komitet Monitorujący SPO WKP kryteriów wyboru projektów. Ocenie merytorycznej będą poddane tylko te wnioski, które pozytywnie przeszły ocenę techniczno-ekonomiczną prowadzoną z uwzględnieniem zamieszczonych poniżej kryteriów.

### **Kryteria techniczno-ekonomiczne**

- ◆ Projekt jest zgodny z celem oraz zakresem merytorycznym działania.
- ◆ Projekt dotyczy wyłącznie nowej inwestycji (włączając inwestycje np. z zakresu BHP).
- ◆ Projekt został scharakteryzowany we wniosku oraz załącznikach w sposób umożliwiający jego szczegółową ocenę.
- ◆ Projekt dotyczy pomocy finansowej w kwocie nie przekraczającej minimalnej oraz maksymalnej określonej wartości.
- ◆ Projekt zapewnia minimalny wymagany wkład własny, w tym określony udział kredytu lub środków z funduszu inwestycyjnego (jeżeli dotyczy).
- ◆ Projekt jest wykonalny technicznie, tzn. wnioskodawca posiada wystarczające zasoby techniczne i wiedzę, umożliwiające realizację projektu zgodnie z proponowanym harmonogramem.
- ◆ Projekt kwalifikuje się pod względem technicznym, tzn. wydatki kwalifikowane są uzasadnione i niezbędne ze względu na osiągnięcie planowanych rezultatów.
- ◆ Projekt jest wykonalny pod względem finansowym, tzn. określa w sposób rzetelny i prawidłowy rodzaje nakładów do poniesienia, w tym: wydatki kwalifikowane i niekwalifikowane oraz źródła ich finansowania.
- ◆ Projekt jest gotowy do realizacji, tzn. posiada wszystkie wymagane i niezbędne pozwolenia, koncesje, licencje.
- ◆ Projekt jest zgodny z przepisami w zakresie pomocy publicznej (jeżeli podlega tym przepisom) oraz przepisami w zakresie BHP.

### **Wskazówka**

---

Ocena techniczno-ekonomiczna ma charakter zerojedynkowy. Oznacza to, że wniosek musi być oceniony pozytywnie w zakresie wszystkich podanych kryteriów.

---

Stopień spełnienia przez dany wniosek kryteriów merytorycznych stanowi podstawę oceny punktowej i decyduje o miejscu wniosku na liście rankingowej.

### **Punktacja projektu**

Minimalna liczba punktów, jaką może uzyskać projekt, niezbędna do tego, aby projekt trafił do następnego etapu oceny, czyli pod obrady komitetu sterującego, wynosi 51. Wyjątek stanowi ocena dla poddziałania 2.2.1, gdzie maksymalna ilość punktów wynosi 172 i dla każdej kategorii inwestycji sporządzana jest odrębna lista rankingowa.

Maksymalna liczba punktów, którą może uzyskać projekt w ramach oceny merytorycznej, wynosi 100, również za wyjątkiem poddziałania 2.2.1.

### **Wskazówka**

---

Nowe inwestycje w poddziałaniu 2.2.1 to takie:

- ◆ których wartość nie jest mniejsza niż równowartość kwoty 10 000 000 euro;
  - ◆ których wartość nie jest mniejsza niż równowartość kwoty 500 000 euro, w przypadku gdy inwestycja dotyczy rozbudowy lub modernizacji istniejącego przedsiębiorstwa i wiąże się z utrzymaniem co najmniej 100 miejsc pracy, przez nie mniej niż 5 lat;
  - ◆ w wyniku których zostało utworzonych co najmniej 20 nowych miejsc pracy na nie mniej niż 5 lat; wprowadzające innowację technologiczną;
  - ◆ które wpływają na poprawę stanu środowiska;
  - ◆ które są zlokalizowane na obszarze parku przemysłowego lub parku technologicznego.
-

### Tworzenie listy rekomendacyjnej

Po zakończeniu prac Grupa robocza ds. oceny projektów przygotowuje listę rankingową projektów, zawierającą informacje na temat ilości punktów zdobytych przez poszczególne projekty wraz z uzasadnieniem. Lista ta jest przekazywana przez instytucję wdrażającą do instytucji zarządzającej, która przygotowuje dokumentację na posiedzenie Komitetu Sterującego SPO WKP.

Komitet sterujący zapoznaje się z dokumentacją przesłaną przez instytucję wdrażającą oraz opiniuje listę rankingową wniosków. Opinia komitetu w formie dokumentu zawierającego rekomendacje, co do zaakceptowania projektu oraz jego współfinansowania jest przekazywana do instytucji zarządzającej.

## Ocena merytoryczna

Wszystkie projekty zakwalifikowane do kontroli merytorycznej w ramach danego terminu składania wniosków zostają ocenione przy wykorzystaniu punktowej skali ocen i z uwzględnieniem zamieszczonych poniżej kryteriów merytorycznych.

### Kryteria merytoryczne

**Tabela 7.2.** Kryteria weryfikacji merytorycznej

KRYTERIUM MERYTORYCZNE	LICZBA PUNKTÓW	SPOSÓB OCENY	MAKS. LICZBA PUNKTÓW
Trwałość projektu w czasie			
Ocena finansowych możliwości realizacji projektu <sup>10</sup>		Biznesplan, Wniosek (załączniki) Wskaźnik płynności szybkiej <sup>11</sup> nie mniejszy niż 0,7; wskaźnik zadłużenia <sup>12</sup> nie większy niż 0,75	5 pkt.

<sup>10</sup> Wskaźniki obliczane są za ostatni rok obrachunkowy, a w przypadku przedsiębiorców działających krócej niż rok za cały okres działalności.

<sup>11</sup> Iloraz sumy należności krótkoterminowych i środków pieniężnych w kasie i na rachunkach do zobowiązań krótkoterminowych.

<sup>12</sup> Iloraz zobowiązań ogółem do sumy bilansowej.



KRYTERIUM MERYTORYCZNE	LICZBA PUNKTÓW	SPOSÓB OCENY	MAKS. LICZBA PUNKTÓW
- wskaźnik płynności szybkiej	2 pkt.		
- wskaźnik zadłużenia	3 pkt.		
Ocena możliwości osiągnięcia i utrzymania celów projektu, m.in. wskaźników produktu i rezultatu w okresie 5 lat od udzielenia dofinansowania		Biznesplan oraz Wniosek, część IV, pkt 15, 23 – 24	15 pkt.
- dostateczna	5 pkt.		
- zadowalająca	10 pkt.		
- znacząca	15 pkt.		
Doświadczenie			
Uczestnictwo w programach i projektach pomocowych	3 pkt.	Wniosek, część IV, pkt 18, 24 – 26	3 pkt.
Zarządzanie jakością			
Certyfikaty:		Biznesplan	8 pkt.
- ISO 9000 (1 pkt za certyfikat obejmujący część procesów, 3 pkt za certyfikat obejmujący całość procesów)	3 pkt.		
- ISO 14000	2 pkt.		
Nagrody (krajowe i międzynarodowe nagrody i wyróżnienia otrzymane przez beneficjenta) — 1 pkt za nagrodę bądź wyróżnienie	3 pkt.		
Zakres korzyści osiągnięty w wyniku realizacji projektu			
Uzasadnienie poprawy warunków prowadzenia działalności		Biznesplan oraz Wniosek, część IV, pkt 15, 16 i 17	25 pkt.
Poprawa BHP w przedsiębiorstwie	5 pkt.		

KRYTERIUM MERYTORYCZNE	LICZBA PUNKTÓW	SPOSÓB OCENY	MAKS. LICZBA PUNKTÓW
Uzasadnione wzmocnienie konkurencyjności na rynku:			
- regionalnym	10 pkt.		
- krajowym	15 pkt.		
- międzynarodowym	20 pkt.		
Innowacyjność			
- w skali regionu	3 pkt.	Biznesplan oraz Wniosek, część IV, pkt. 16 i 17	10 pkt.
- w skali kraju	6 pkt.		
- w skali międzynarodowej	10 pkt.		
Zastosowanie ICT			
Projekt uwzględnia wykorzystanie technologii informacyjnych i komunikacyjnych	5 pkt.	Biznesplan oraz Wniosek, część IV, pkt. 16 i 17	5 pkt.
Wkład własny			
Udział wnioskowanej pomocy w maksymalnej dopuszczalnej (w %)	0,2 pkt. za każdy 1% zmniejszenie wartości dotacji poniżej maksymalnego udziału	Biznesplan oraz Wniosek, część IV, pkt. 20 i 21	10 pkt.
Lokalizacja projektu			
Gmina zagrożona szczególnie wysokim bezrobociem strukturalnym	3 pkt.	Wniosek, część IV, pkt. 12 i 13	6 pkt.
Podstawowy podatkowy dochód gminy, w której zlokalizowany jest projekt wynosi nie więcej niż 75% średniej krajowej	3 pkt.		

KRYTERIUM MERYTORYCZNE	LICZBA PUNKTÓW	SPOSÓB OCENY	MAKS. LICZBA PUNKTÓW
Wzrost zatrudnienia w wyniku realizacji projektu			
- do 10% włącznie	5 pkt.	Biznesplan oraz Wniosek, część IV, pkt. 14 – 17	10 pkt.
- powyżej 10%	10 pkt.		
Realizacja polityk horyzontalnych UE			
- ochrony środowiska	1 pkt.	Wniosek, część I, pkt. 5.1 – 5.3. W przypadku, gdy „Projekt bezpośrednio dotyczący ochrony środowiska” lub „Projekt, którego dodatковым efektem będzie pozytywny wpływ na środowisko”	3 pkt.
- równości szans (wyrównywania szans kobiet i mężczyzn)	1 pkt.	Wniosek, część I, pkt. 6.1 – 6.3. W przypadku, gdy „Projekt zorientowany na kwestie równych szans kobiet i mężczyzn” lub „Projekt pozytywny pod względem równych szans kobiet i mężczyzn”	
- rozwoju społeczeństwa informacyjnego	1 pkt.	Wniosek, część IV, pkt. 16. W przypadku, gdy projekt ma pozytywny wpływ na zagadnienia z zakresu społeczeństwa informacyjnego	

Po zakończeniu oceny wszystkich projektów zgłoszonych w ramach danej rundy aplikacyjnej, czyli danego terminu składania wniosków, przygotowana jest lista rankingowa projektów. Na pierwszym miejscu listy rankingowej znajdzie się projekt z największą liczbą przyznanych punktów, na ostatnim miejscu — projekt z najmniejszą liczbą przyznanych punktów. Dla każdego projektu przygotowywane jest uzasadnienie oceny. Lista projektów uporządkowana w kolejności uzyskanych punktów wraz

z uzasadnieniem oceny oraz rekomendacjami odnośnie udzielenia dofinansowania z EFRR przekazywana jest do instytucji zarządzającej w Ministerstwie Gospodarki i Pracy w ciągu 60 dni kalendarzowych od upływu terminu składania wniosków.

Ostateczną decyzję w sprawie przyznania dofinansowania wnioskodawcy podejmuje instytucja zarządzająca, na podstawie rekomendacji przedstawionej przez Komitet Sterujący SPO WKP.

W ciągu 90 dni od upływu terminu składania wniosków o dofinansowanie instytucja zarządzająca informuje PARP o ostatecznym zatwierdzeniu listy wniosków kwalifikujących się do uzyskania dofinansowania oraz listy wniosków, którym odmówiono udzielenia dofinansowania ze środków programu wraz z uzasadnieniem odmowy.

Następnie PARP przesyła stosowną informację do wnioskodawcy, a listę przedsiębiorców, którzy uzyskali dofinansowanie PARP ogłasza na stronie internetowej.

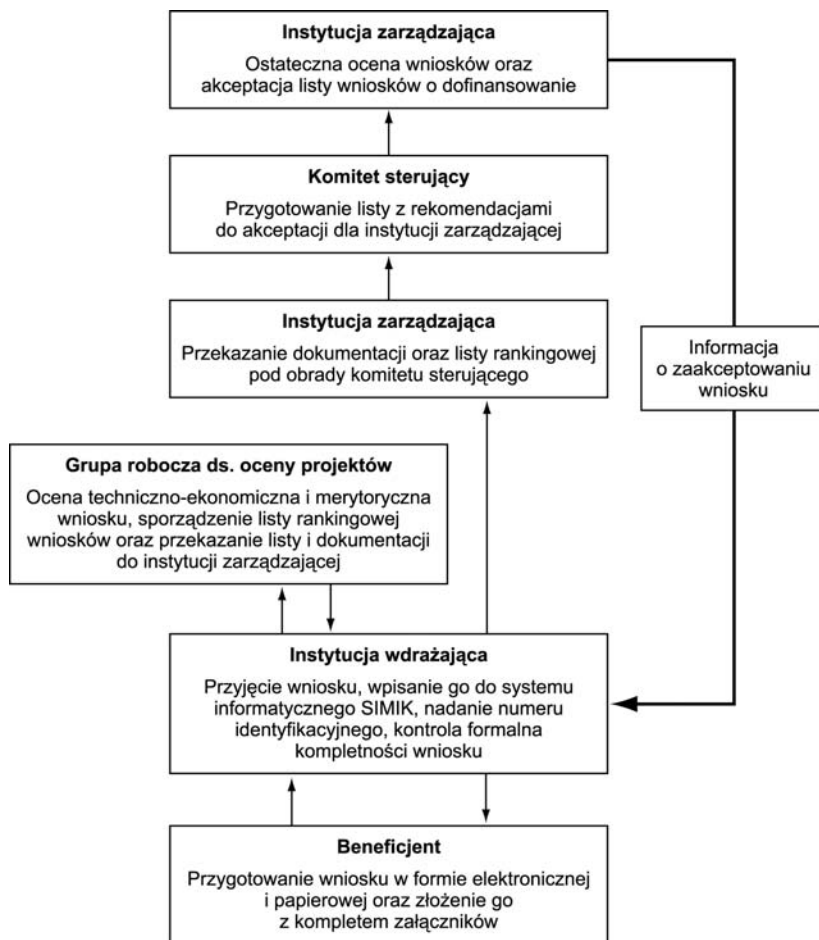
Projektodawcy nie przysługuje niestety prawo odwołania się od takiej decyzji. Jediną możliwością jest ponowne zgłoszenie projektu w ramach kolejnego terminu składania wniosków, po zmianach zgodnych z uwagami przedstawionymi przez oceniających. Drogę wniosku od jego złożenia do akceptacji przedstawia rysunek 7.1.

## **Dodatkowe punkty**

Przygotowanie dobrego i mającego szanse na dofinansowanie projektu nie jest sprawą prostą. Przede wszystkim jednak, aby zwiększyć szanse na uzyskanie dofinansowania, należy przeanalizować kryteria, jakimi kierują się komisje oceniające wnioski.

### **1. Trwałość projektu**

W tym kryterium brana jest pod uwagę kondycja finansowa przedsiębiorcy. Weryfikacji podlega poziom dwóch wskaźników wykorzystywanych do analizy finansowej. W ten sposób sprawdza się, czy wnioskodawca znajduje się w takim położeniu, które nie zagraża realizacji projektu. Pod uwagę brane są dwa wskaźniki: wskaźnik płynności szybkiej — nie może być mniejszy niż 0,7 oraz wskaźnik zadłużenia — nie może być większy niż 0,75.



**Rysunek 7.1.** Schemat obiegu wniosku od złożenia przez wnioskodawcę do akceptacji przez instytucję zarządzającą

## 2. Zakres korzyści w wyniku realizacji projektu

W tym miejscu następuje ocena tego, na ile realizacja projektu wpłynie na wzmocnienie konkurencyjności. Planowane przedsięwzięcie powinno przyczynić się do poprawy pozycji konkurencyjnej przedsiębiorstwa na jak najszerzą skalę. Warto, aby projektodawca stosował się do zasady „myśl globalnie, działaj lokalnie”, czyli starał się, aby w wyniku realizowanego przedsięwzięcia doszło do wzmocnienia konkurencyjności na jak największym obszarze. Za szerokie horyzonty można zyskać nawet do 20 punktów.

### 3. Innowacyjność

Jest ściśle powiązana z konkurencyjnością. Im bardziej nowoczesne i przełomowe jest dane przedsięwzięcie, tym lepiej. Należy więc jak najbardziej szczegółowo przeanalizować sytuację na rynku regionalnym, krajowym i międzynarodowym. Najlepiej byłoby, żeby projekt był innowacyjny na skalę międzynarodową. Należy zatem szukać nowych rozwiązań i stawić na nowe, zaawansowane technologie. Za spełnienie takiego kryterium należy się 10 punktów.

### 4. Kwota dofinansowania

Nie warto wnioskować o maksymalny dopuszczalny poziom wsparcia dla danego działania. Za obniżenie maksymalnego pułapu można uzyskać dodatkowe punkty (0,2 pkt. za każde 1% zmniejszenia wartości dotacji poniżej maksymalnego udziału).

### 5. Inne

- ♦ Dobrze będzie, jeśli w wyniku realizacji projektu wzrośnie zatrudnienie (do 10 punktów).
- ♦ Ważna jest lokalizacja projektu, ponieważ wyżej punktowane będą te, zlokalizowane na obszarach wiejskich, o wysokiej stopie bezrobocia i niskim dochodzie podatkowym gminy.
- ♦ Projekt powinien być również w zgodzie z politykami horyzontalnymi UE.

## Jak zdobyć wymaganych 51 punktów?

### 16 punktów za dotychczasowe osiągnięcia firmy

Najwyżej punktowane są oczywiście certyfikaty jakości: ISO 9000 (3 punkty), ISO 14000 (2 punkty), nagrody krajowe i zagraniczne (po jednym punkcie za każdą, ale nie więcej niż trzy), udział w edycji Phare (3 punkty).

Dobre wskaźniki finansowe dają kolejne 5 punktów, ale trzeba się wykazać wskaźnikiem płynności szybkiej<sup>13</sup> na poziomie co najmniej 0,7 oraz wskaźnikiem ogólnego zadłużenia<sup>14</sup> na poziomie 0,75.

---

<sup>13</sup>Wskaźnik płynności szybkiej oznacza sumę należności i gotówki dzieloną przez zobowiązanie krótkoterminowe.

<sup>14</sup>Wskaźnik ogólnego zadłużenia to stosunek zobowiązań do aktywów.

### **6 punktów za inwestycje w ubogiej gminie**

Przy realizacji projektu ważna jest lokalizacja projektu. Jeżeli gmina, w której planujemy inwestycję, jest zagrożona bezrobociem strukturalnym zagwarantuje nam to kolejne 3 punkty. Tyle samo otrzymuje się, gdy wpływy podatkowe gminy na głowę mieszkańca są niższe o 25% od średniej krajowej. Obydwa wskaźniki można sprawdzić w Urzędzie Gminy.

### **11 punktów za zwiększenie zatrudnienia**

Aby wniosek otrzymał maksymalną ilość punktów w tej kategorii, czyli 10, zatrudnienie powinno wzrosnąć o ponad 10%. Jeśli jest mniejsze, należy nam się tylko 5 punktów. Dodatkowy punkt można otrzymać, jeśli wzrośnie zatrudnienie kobiet w przedsiębiorstwie, co będzie zgodne z unijną polityką równych szans.

### **7 punktów za ekologię i nowe technologie**

Po jednym dodatkowym punkcie możemy zebrać, gdy nasza inwestycja, po pierwsze, ma pozytywny wpływ na środowisko, a po drugie, wpływa na budowę społeczeństwa informacyjnego, np. ma związek z szerokopasmowym dostępem do Internetu.

Kolejne 5 punktów przyznawane jest, gdy projekt uwzględnia wykorzystanie technologii informacyjnych i komunikacyjnych.

### **10 punktów za nowatorskie rozwiązania**

Maksymalnie aż 10 punktów można otrzymać, jeśli udowodni się, że inwestycja jest innowacyjna w skali międzynarodowej. Trzeba to jednak potwierdzić naukową opinią. Jeśli inwestycja nie jest aż tak nowatorska, to warto wykazać jej innowacyjność, chociaż w skali krajowej (6 punktów) lub w skali regionu (3 punkty) kryterium oceny zawsze będzie takie samo: stosowanie danego rozwiązania nie dłużej niż trzy lata.

### **40 punktów za korzyści dla przedsiębiorstwa**

Największą wagę przy ocenie ma wskaźnik potencjalnych korzyści dla firmy. Bardzo ważną sprawą jest na przykład poprawa warunków BHP w przedsiębiorstwie. Kolejny element brany pod uwagę to efektywność wykorzystania zainwestowanych środków, mierzona takimi wskaźnikami, jak: wzrost przychodów, udziałów w rynku, poziomu innowacyjności

i zatrudnienia (od 5 do 15 punktów). Korzyści mierzy się również przy-  
szłym udziałem firmy w rynku. Za rynek regionalny można dostać 10  
punktów, za krajowy 15 punktów, a za zagraniczny nawet 20 punktów.

### **10 punktów za zmniejszenie dotacji**

Każde zmniejszenie dotacji o 1 punkt procentowy zaowocuje dodatko-  
wymi 0,2 punktu przy ocenie wniosku.